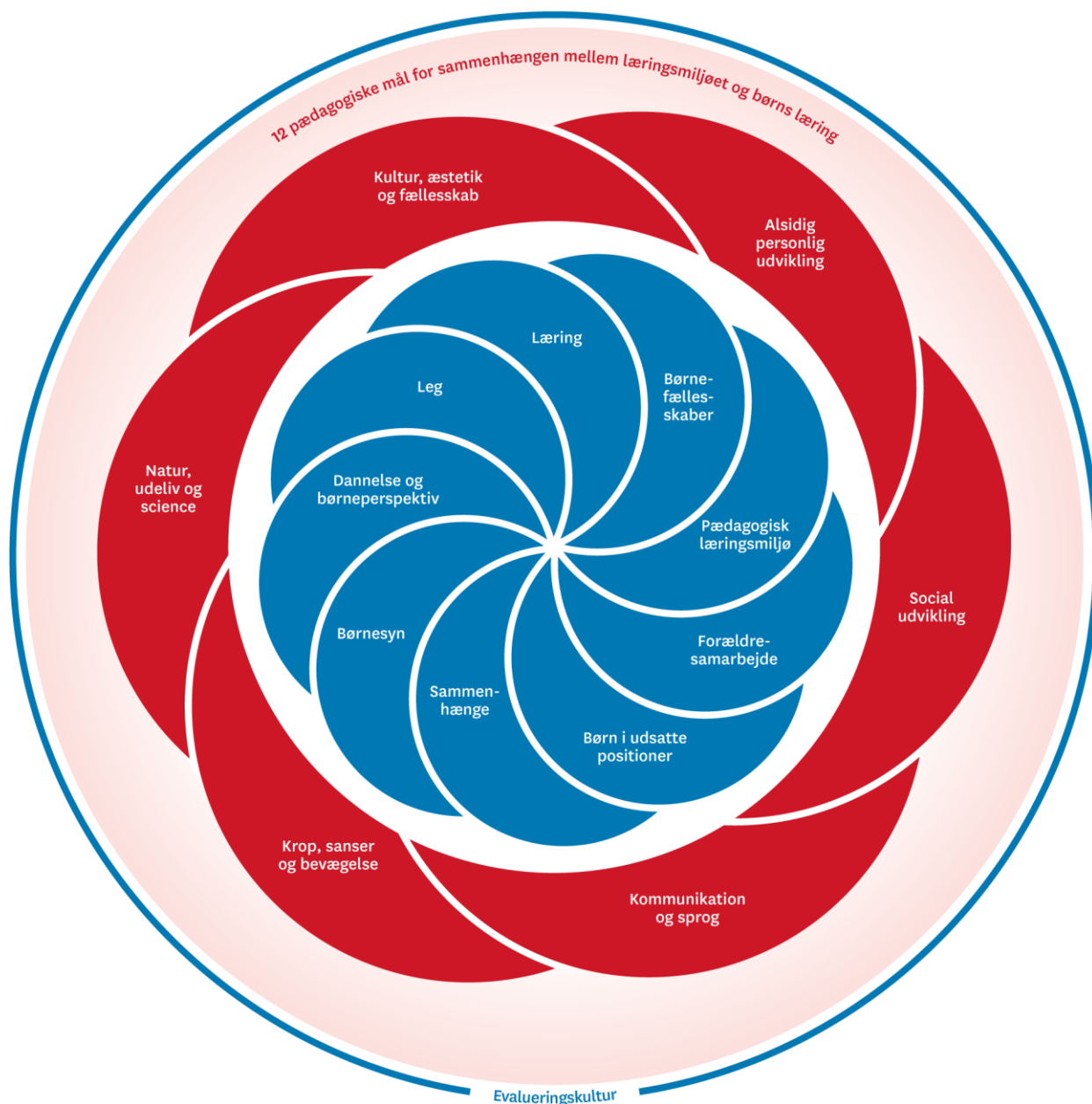


# Pædagogisk læreplan for Grøftkantens vuggestue og børnehave 2024



Den pædagogiske læreplan udgør rammen og den fælles retning for vores pædagogiske arbejde med børnenes trivsel, læring, udvikling og dannelse. Læreplanen er et levende dokument, som kort beskriver vores pædagogiske overvejelser og refleksioner med eksempler, der er retningsgivende for det daglige pædagogiske arbejde.

# Ramme for udarbejdelse af den pædagogiske læreplan



Den pædagogiske læreplan udarbejdes med udgangspunkt i det fælles pædagogiske grundlag samt de seks læreplanstemaer og de tilhørende pædagogiske mål for sammenhængen mellem det pædagogiske læringsmiljø og børns læring.

Rammen for at udarbejde den pædagogiske læreplan er dagtilbudsloven og dens overordnede formålsbestemmelse samt den tilhørende bekendt-

gørelse. Loven og bekendtgørelsen er udfoldet i publikationen [Den styrkede pædagogiske læreplan, Rammer og indhold](#). Publikationen samler og formidler alle relevante krav til arbejdet med den pædagogiske læreplan og er dermed en forudsætning for at udarbejde den pædagogiske læreplan. Derfor henvises der gennem skabelonen løbende til publikationen. På sidste side i skabelonen er der yderligere information om relevante inspirationsmaterialer.

---

# Hvem er vi?

---

Grøftekantens vuggestue og børnehave er en del af område Fjerritslev og ligger i Fjerritslev by, tæt på skolen.

Institutionen er normeret til 45 børnehavebørn og 25 vuggestuebørn. Børnehave og vuggestue har hver sin afdeling med hver en tilhørende legeplads. Afdelingerne er forbunden med et fælles areal hvor vi mødes til morgenmad og andre aktiviteter. På den måde går alle et godt kendskab til hinanden.

Åbningstiden er 6.15 – 16.55 (og 15.55 om fredagen).

Vores institution er kendetegnet ved stor mangfoldighed.

Børnene møder hver dag børn med andre kulturelle baggrunde og traditioner. Børnene leger sammen på kryds og tværs og bliver derigennem rustet til at bevæge sig i et samfund, som er præget af mangfoldighed

Vi har 5 primærgrupper i alt.

Vuggestuen: Bellis og Klokkeblomst.

Børnehaven: Valmuen, Mælkebøtten og Mariehønen.

Indendørs er vores pædagogiske læringsmiljø indrettet med variation af legemuligheder og aktiviteter der tilrettelægges ud fra den aktuelle børnegruppe.

Vores udeområde er indrettet meget alsidigt. Vi vægter et læringsmiljø, der stimulerer alle sanser og tilgodeser børnenes almene trivsel, udvikling, læring og dannelse.

På vores udeareal har vi højbede, alsidige legeredskaber, kørebaner, græsarealer, "skovområde", bålplads og meget mere.

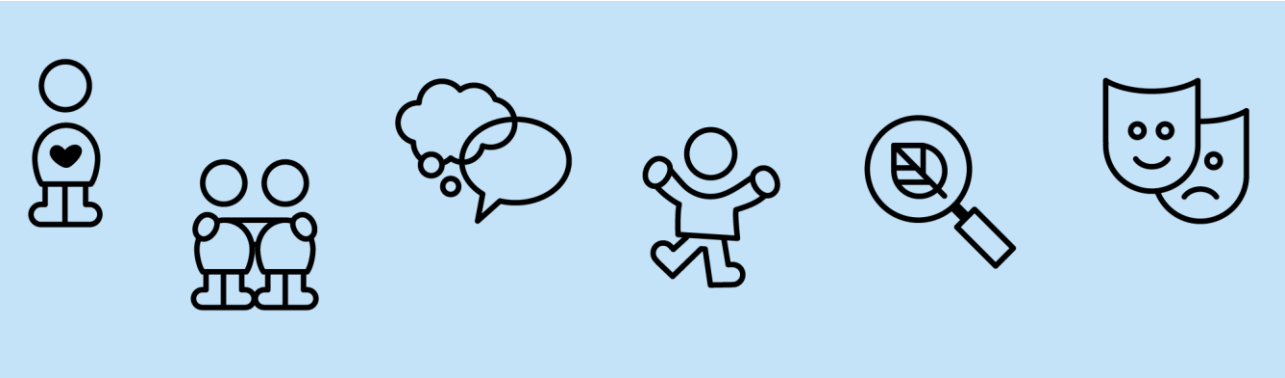
Vi vægter natur og udeliv meget højt.

Vi har en kommunal frokostordning, hvor vores faste køkkenassistent laver alsidigt mad til alle børn til frokost. Ligeledes får børnene hver dag serveret formiddagsmad og eftermiddagsmad.



Vi har kommunal frokostordning

Velkommen! Vi udstiller børnenes produkter, som er synlige for alle forældre.



---

# Pædagogisk grundlag



---

”Den pædagogiske læreplan skal udarbejdes med udgangspunkt i et fælles pædagogisk grundlag.”

”Det pædagogiske grundlag består af en række fælles centrale elementer, som skal være kendetegnende for den forståelse og tilgang, hvormed der skal arbejdes med børns trivsel, læring, udvikling og dannelse i alle dagtilbud i Danmark.”

”De centrale elementer er:

- **Børnesyn.** Det at være barn har værdi i sig selv.
- **Dannelse og børneperspektiv.** Børn på fx 2 og 4 år skal høres og tages alvorligt som led i starten på en dannelsesproces og demokratisk forståelse.
- **Leg.** Legen har en værdi i sig selv og skal være en gennemgående del af et dagtilbud.
- **Læring.** Læring skal forstås bredt, og læring sker fx gennem leg, relationer, planlagte aktiviteter og udforskning af naturen og ved at blive udfordret.
- **Børnefællesskaber.** Leg, dannelse og læring sker i børnefællesskaber, som det pædagogiske personale sætter rammerne for.
- **Pædagogisk læringsmiljø.** Et trygt og stimulerende pædagogisk læringsmiljø er udgangspunktet for arbejdet med børns læring.
- **Forældresamarbejde.** Et godt forældresamarbejde har fokus på at styrke både barnets trivsel og barnets læring.
- **Børn i udsatte positioner.** Alle børn skal udfordres og opleve mestring i lege og aktiviteter.
- **Sammenhæng til børnehaveklassen.** Sammenhæng handler blandt andet om at understøtte børns sociale kompetencer, tro på egne evner, nysgerrighed mv.”

”Loven fastsætter, at alle elementer i det fælles pædagogiske grundlag skal være udgangspunkt for arbejdet med den pædagogiske læreplan og dermed det pædagogiske arbejde med børns læring i dagtilbud.”

”Nogle elementer i form af fx børnesynet skal altid være til stede i det pædagogiske læringsmiljø, mens andre elementer som fx arbejdet med at skabe en god overgang til børnehaveklassen kan være mere til stede i nogle sammenhænge end andre.”

***Den styrkede pædagogiske læreplan, Rammer og indhold, s. 14***

---

## Børnesyn, Dannelse og børneperspektiv, Leg, Læring og Børnefællesskaber



Først forholder I jer til de fem elementer:

- Børnesyn
- Dannelse og børneperspektiv
- Leg
- Læring
- Børnefællesskaber.

I kan beskrive elementerne samlet eller hver for sig.

De øvrige elementer i det pædagogiske grundlag skal ifølge loven fremgå særskilt af den pædagogiske læreplan. Disse elementer forholder I jer til lidt senere.

***Den styrkede pædagogiske læreplan, Rammer og indhold, s. 15***

---

### Hvordan kommer de fem centrale elementer fra det fælles pædagogiske grundlag til udtryk hos os og bliver omsat i vores hverdag sammen med børnene?

Vi møder børnene med positive forventninger og vægter den nære omsorg. Vi møder børnene ud fra en anerkendende tilgang (ICDP). Vi tager børnene "i hænderne" og viser dem vejen. Vi taler i en respektfuld tone til børnene og er undersøgende på deres hensigter. Vi er opmærksomme på at inddrage børnenes egne holdninger, ønsker og oplevelser i læringsprocesserne. For at danne børnene til demokratiske borgere skal de inddrages i overskuelige beslutningsprocesser. Vi har fokus på kerneopgaven og vi skaber tryghed gennem rutiner, ro, nærvær og omsorg.

Vi giver børnene passende udfordringer. Vi arbejder ud fra barnets nærmeste udviklingszone (NUZO).

De skal "stå på tæer" og gives mulighed for at opleve succes. Vi hjælper børnene til at blive selvhjulpne, ved at tro på at de kan og styrke deres "gå - på - mod". Udvikling og læring hænger sammen, læring sker over tid, og alle børn udvikler sig, men i forskellige tempi. Sammen med børnene gentager vi de samme ting igen og igen, de øver sig, og der sker hele tiden en lille udvikling. Det er vigtigt at vi inddrager barnets perspektiv for at tilrettelægge et læringsmiljø, som tilgodeser den enkeltes behov, så vi kan møde barnet, hvor det er (at følge barnets spor). Vi er opmærksomme på at opfange de gyldne øjeblikke.

Vi styrker børnenes læring ved at opbygge tætte relationer. Det er de voksne (forældre og pædagogiske personale) ansvar at relationerne lykkes. Det er betydningsfuldt at skabe en grundlæggende tillid børn, forældre og pædagogisk personale imellem.

Der er læring hele dagen – i dagens rutiner, tilrettelagte aktiviteter og i leg. Vi skaber en balance mellem genkendelighed, nye udfordringer og spontanitet. Det pædagogiske personalets opgave er at være bevidst om at "gå foran", "bagved" og "ved siden af" i f.eks. leg og daglige rutiner med henblik på barnet trivsel, udvikling, læring og dannelse. Leg, dannelse og læring sker i børnefællesskaber, som det pædagogiske personale sætter rammerne for. Vi opbygger både små

og store børnefællesskaber indenfor institutionens rammer og på tværs af institutionerne, så børnene derigennem lærer at se og acceptere forskelligheder og behandle hinanden som ligeværdige og med tolerance.

I vuggestuen samt i grupperne med de yngste børnehavebørn bruges samlingerne, måltiderne og de øvrige daglige rutiner i høj grad til at lære børnene at drage omsorg for hinanden, vente på tur, lytte til de andre og i det hele taget at lære at begå sig i et fællesskab. Omsorg, tryghed og gode relationer er væsentlige. Når disse ting er på plads, udvikles børnenes mentaliserings evne, og børnene kan begynde at få øjnene op for andres behov, grænser og ikke mindst kompetencer.

Senere i barnets udvikling arbejder vi med f.eks. konceptet "Fri for mobberi" i børnehaven, hvor børnene lærer at udvise interesse, medfølelse, bekymring og hjælpsomhed over for alle børn (omsorg), samt at sige fra og markere egne grænser og sige til, når man ser børn, der overskrider andres grænser (mod). Vi arbejder med at aflæse ansigtsudtryk. Vi snakker om venskaber, og hvordan vi er gode venner.

Vi laver børnemassage.

Børnene er inddelt i faste basisgrupper med primær voksne. Børnene har en "makker", som de f.eks. skal holde i hånd, når de er på tur, sidde ved siden af ved samling m.m. Dette gør at ingen børn behøver at føle sig fravalgt. Det giver tryghed og børnene oplever at kunne "hjælpe" sin makker eller selv få "hjælp".

---

## Pædagogisk læringsmiljø



”Det skal fremgå af den pædagogiske læreplan, hvordan det enkelte dagtilbud hele dagen etablerer et pædagogisk læringsmiljø, der med leg, planlagte vokseninitierede aktiviteter, spontane aktiviteter, børneinitierede aktiviteter samt daglige rutiner giver børnene mulighed for at trives, lære, udvikle sig og dannes.

Det pædagogiske læringsmiljø skal tilrettelægges, så det inddrager hensynet til børnenes perspektiv og deltagelse, børnefællesskabet, børnegruppens sammensætning og børnenes forskellige forudsætninger.”

***Den styrkede pædagogiske læreplan, Rammer og indhold, s. 22-23***

---

### Hvordan skaber vi hele dagen et pædagogisk læringsmiljø, der giver alle børn mulighed for at trives, lære, udvikle sig og dannes?

Det pædagogiske læringsmiljø tilrettelægges altid ud fra den aktuelle børnegruppe. Vi bestræber os på at skabe en dynamisk hverdag, som balancerer mellem spontane og tilrettelagte aktiviteter. En hverdag hvor læring sker gennem daglige rutiner, leg og tilrettelagte læringsforløb via planlagte aktiviteter.

Vores læringsmiljøer er under udvikling. Covid-19 gør at vi må nytænke vores læringsmiljøer så rammerne er både sundhedsmæssigt forsvarlige og inspirerende for børnene at være i.

---

## Samarbejde med forældre om børns læring



”Det skal fremgå af den pædagogiske læreplan, hvordan dagtilbuddet samarbejder med forældrene om børns læring.”

***Den styrkede pædagogiske læreplan, Rammer og indhold, s. 24-25***

---

### Hvordan samarbejder vi med forældrene om barnets og børnegruppens trivsel og læring?

”Vi spiller hinanden gode”

Forældre og det pædagogiske personale har hver især en unik indsigt i barnets liv. Når vi samarbejder ud fra hver vores perspektiver og erfaringer, er vi med til at skabe sammenhæng i barnets liv. Vi sikrer herved størst mulighed for at styrke vores kerneopgave, som er barnets trivsel, udvikling, læring og dannelse.

Vi afholder forskellige samtaler med forældrene i løbet af den tid barnet er i institutionen. Når barnet er indmeldt i Grøftekantens vuggestue eller børnehave, modtager barnet et



velkomstbrev, hvor forældre og barn inviteres til et første møde. I dialog med forældrene udveksler vi forventninger og vi hører om barnet og fortæller om dagligdagen i institutionen.

Vi afholder 3 mdr. samtaler, årlige samtaler, overleveringssamtaler mellem vuggestuen og børnehaven samt førskolesamtaler. Herudover afholdes samtaler efter behov bl.a. netværksmøder, hvor der er mulighed for at inddrage andre fagpersoner f.eks. talepædagog, psykolog, familiens socialrådgiver, forebyggende socialrådgiver eller ergoterapeut.

Vi vægter den daglige kontakt højt. Herudover kommunikerer vi via AULA, hvor vi lægger billeder og tekst ud til forældrene, som viser hvad vi er optaget af. De får små informationer og fotos om deres barns hverdag, ligeledes kan de se dagen menu. Derved får vi skabt en fælles dialog om oplevelser, som vi kan dele.

Vi viser øjebliksbilleder af vores dagligdag, samt ved fødselsdagsfejring, ved afslutning i vuggestuen inden start i børnehaven og velkomst til nye børn der starter i vuggestuen. Vi oplever at forældrene er glade for den information, da det giver dem et større indtryk af hvad der sker hos os.

Forældrene inddrages ved arrangementer som f.eks. arbejdslørdag, sommerfest og julearrangement. Også bedsteforældre eller venner af familien inddrages ved særlige lejligheder.

Vi har en fælles forældrebestyrelse med børnehaven GI Dalhøj.

---

## Børn i udsatte positioner

”Det skal fremgå af den pædagogiske læreplan, hvordan det pædagogiske læringsmiljø tager højde for børn i udsatte positioner, så børnenes trivsel, læring, udvikling og dannelse fremmes.”

***Den styrkede pædagogiske læreplan, Rammer og indhold, s. 26***



---

### Hvordan skaber vi et pædagogisk læringsmiljø, der tager højde for og involverer børn i udsatte positioner, så børnenes trivsel, læring, udvikling og dannelse fremmes?

Der kan være forskellige grunde til at et barn er i en udsat position. Det kan være en bestemt periode i barnets liv, hvor det er særligt sårbart, hvor familien kan være i krise f.eks. pga. forældrenes skilsmisse eller dødsfald i den nære familie.

Derudover kan et barn med fysisk eller psykisk funktionsnedsættelse også ses som et sårbart barn.

Først og fremmest er det vigtigt, at vi i det daglige arbejde, med børnene, møder dem, der hvor de er med en åben, varm, rolig og tillidsvækkende indstilling, som ICDP også foreskriver, og som er vores pædagogiske værdigrundlag. Det sårbare barn har brug for struktur, rytme, forudsigelighed, voksne der altid har plads på skødet til et barn eller er klar til at give et stort kram ved behov, forberedelse (til hvad der skal ske, så det ikke kommer som en overraskelse) og følelsesmæssig neutralitet (hos den voksne, når barnet er frustreret eller vred) for at få hverdagen til at fungere og give plads til trivsel, læring, udvikling og dannelse. De daglige rutiner er en vigtig forudsætning for skabelsen af et pædagogisk læringsmiljø, der er forudsigeligt og struktureret og

som barnet kan øve sig i at mestre, når de voksne giver små opgaver til barnet, som det støttes og opmuntres i.

Eksempler på hvordan vi i institutionen er med til at udvikle børnenes dannelse og forståelse for sociale spilleregler i samværet med andre, er f.eks.:

Når vi laver "Fri-for-Mobberi" med børnene i førskolegruppen, hvor formålet er at udvikle trivsel, ved at integrere de særligt sårbare børn i børnegruppen, undgå mobning ved at italesætte regler for socialt samvær samt læring og almen dannelse i forhold til god opførelse. Der er faste spilleregler hver gang: Alle sidder sammen på gulvet, undtagen den voksne, der læser højt og styrer processen, som sidder på en stol, så alle kan se billederne. Der læses en historie og vises et billede med en situation, som børnene kan tolke på ud fra situationer, de selv har været i eller har set. Ved børnemassage sidder de to og to, en foran den anden og den bagved masserer efterinstrukser fra den voksne. På et tidspunkt skiftes roller, så den anden bliver masseret

Når vi går tur med en børnegruppe, kan formålet være at øve i at gå tur og følge de voksnes regler, øve at følge med de andre og holde i hånd, øve i at forstå en fælles besked, øve i at skiftes til at gå forrest i rækken, øve i at få ansvar og få små succesoplevelser ved at være en del af et fællesskab.

Der er faste spilleregler hver gang: Børnene har gå-makkere, så alle ved hvem de skal holde i hånden og ingen føler sig udenfor. De voksne har bestemt makkerparrene ud fra pædagogiske overvejelser. De børn der har meget styr på reglerne, går med nogen der er mindre opmærksomme, så vi hjælpes ad med den gode stemning på turen. Alle holder sin gå-makker i hånden. Alle holder øje med og følger efter dem der går foran, så der ikke skabes huller i rækken. Alle skal kunne se en voksen, når der må løbes frit. De voksne bestemmer, om det er muligt at løbe frit. Børnene roses, opmuntres og anerkendes for deres samarbejde og ansvar for, at de får en god tur.

Når vi sætter lege i gang med sårbare børn, der har brug for en voksen til f.eks. at guide og hjælpe dem ind i børnefællesskabet, kan de andre børn nemmere få øjnene op for barnets styrkesider og fælles interesser. Den voksne kan, alt efter behov, være en del af legen og styre den (gå foran), være deltagende (gå ved siden af) eller være med på sidelinjen og guide barnet/børnene (gå bagved), så børnene trives, får en succesoplevelse og hjælpes på vej til at udvikle sine sociale kompetencer.

Ved samlinger og måltider blandt institutionens yngste børn, er der stort fokus på genkendelighed, rutiner og struktur. Både i samlinger og ved måltider indledes der med en "kontekstmarkør", så børnene genkender rutinen/strukturen. F.eks. indledes måltidet med en lille ordløs leg, hvor børnene skal "spejle" den voksne, som sætter hænderne i vejret, på hovedet, på ryggen. Legen afsluttes med at vi med fingrene tæller til 3, hvorefter der bliver sagt "værsgo - be om ro". Ved samlingerne benyttes temaer som f.eks. månedens sang/månedens rim. Således lærer børnene sangen og bliver helt fortrolige med ordene og fagterne inden en ny sang introduceres i den efterfølgende måned. Også dukketeaterstykker gentages dagligt og gerne fortalt/opført af forskellige voksne, ligesom det ledsages af billeder, sange o. lign., som refererer til det aktuelle teaterstykke.

I arbejdet med børn i udsatte positioner er der ofte en sårbar familie, hvor et tæt samarbejde med forældrene er en vigtig del af arbejdet omkring barnets trivsel, udvikling, læring og dannelse. Der kan ofte være brug for at indgå samarbejde med en eller flere faggrupper, såsom fysioterapeut, psykolog, tale- og hørekonsulent og socialrådgiver eller forebyggende socialrådgiver.



Der arbejdes på forskellig vis med et tema, her "Krible krable dyr".

---

## Sammenhæng til børnehaveklassen

”Det skal fremgå af den pædagogiske læreplan, hvordan der i børnenes sidste år i dagtilbuddet tilrettelægges et pædagogisk læringsmiljø, der skaber sammenhæng til børnehaveklassen.”

***Den styrkede pædagogiske læreplan, Rammer og indhold, s. 27***



---

### **Hvordan tilrettelægger vi vores pædagogiske læringsmiljø for de ældste børn, så det skaber sammenhæng til børnehaveklassen? (Dette spørgsmål gælder kun dagtilbud med børn i den relevante aldersgruppe.)**

De kommende skolebørn er i samme gruppe det sidste år inden de skal i førskole 1.april.

Det er vigtigt at vores læringsmiljø understøtter børnefællesskaber og barnets sociale kompetencer, så de kan begå sig i det sociale fællesskab, både her og i skolen. Vi udfordrer børnene på deres nysgerrighed ved at undre os sammen samt vi stiller spørgsmål frem for at give svar. Vi undersøger ting sammen og giver børnene mod og selvtillid til at tro på egen evner. Det er tilladt at lave fejl.

Det pædagogiske læringsmiljø for de ældste børn i børnehaven har fokus på at understøtte at børnene tør møde nye udfordringer, at de kan fordybe sig og være vedholdende, at de kan tage initiativer til at indgå i relationer. Selvhjulpenshed, mestring og mod er vigtige nøgleord.

Det er vigtigt at have fokus på at lære børnene at vente på tur og at kunne bede om hjælp og det er også vigtigt at have fokus på den sproglige dimension.

Vi holder samlinger, hvor det enkelte barn, med udgangspunkt i egne oplevelser, styrkes i at få modet til at stå frem for andre.

Vi har makkerpar, så alle har en sikker relation. Vi opmuntrer til at alle får en ven. For storbørnsgruppen bliver den ugentlig tur ud af huset brugt til at styrke det sociale fællesskab i gruppen. Børnene bliver trukket ud af faste mønstre i børnehaven ved, at alle kommer ind i nogle nye rammer. Børnene oplever nye sider af sig selv samt hos hinanden og nye venskaber opstår.

Vi arbejder med konceptet: ”Cirkus Total” og ”Fri for mobberi”, som førskolen arbejder videre med efter 1.april.

Vi anvender forskellige læringsstile for at sikre at få ”alle med”. Det er vigtigt vi er meget konkrete, når vi skal forklare ord. I ”Fri for mobberi” arbejder vi f.eks. med de fire værdiord omsorg, respekt, tolerance og mod. Børnene lærer at aflæse ansigtsudtryk for at kunne se, hvordan de skal agere overfor hinanden. Som et barn fortalte, ”kan man se det i øjnene om andre synes det er sjovt”. Børnene bliver bevidste om, at man ikke må drille for alvor og, at det er den anden, som bestemmer om det er sjovt. Deri ligger respekten overfor hinanden. Vi støtter børnene i at mærke efter hos dem selv og få sagt fra overfor andre. Børnene bliver dannet i, at vi er forskellige og opleve dette som en gevinst. Vi anerkender børnene for at have mod til at sige fra, overfor drilleri for alvor.

I samarbejde med skolen har vi lavet et årshjul med vigtige pejlemærker og konkrete aktiviteter, som understøtter vores samarbejde for at skabe sammenhæng mellem børnehaven og skolen. Dette evalueres 1 gang om året.

Inden skolestart er der aftalt forskellige besøg. Børnehaven besøger skolen og skolepædagerne besøger børnehaven. Dette for at skabe kendskab til hinanden og tryghed for det enkelte barn.

Vi afholder forældremøde, hvor personalet fra børnehaven og skole deltager. Vi har overleveringssamtaler for det enkelte barn med deltagelse af forældre og medarbejdere fra børnehaven og skole samt evt. andre fagpersoner. Vi har et fælles "samtaleark", som udgangspunkt for samtalen. Begge parter udfylder dette inden samtalen.

Skolen deltager i netværksmøder og kompetence forum, når der er behov for dette, inden skolestart. Dette for at kunne tilrettelægge det bedste mulige læringsmiljø for barnet, for at imødekomme barnets behov.

Vi har samarbejde med Gl. Dalhøj, for at børnene på tværs af institutioner, lærer hinanden at kende, da de skal i samme skole.

Vi har en fælles tur med førskolegruppen i Gl Dalhøj.

---

# Øvrige krav til indholdet i den pædagogiske læreplan

---

## Inddragelse af lokalsamfundet

”Det skal fremgå af den pædagogiske læreplan, hvordan dagtilbuddet inddrager lokalsamfundet i arbejdet med etablering af pædagogiske læringsmiljøer for børn.”

*Den styrkede pædagogiske læreplan, Rammer og indhold, s. 29*

---

### Hvordan inddrager vi lokalsamfundet i arbejdet med at skabe pædagogiske læringsmiljøer for børn?

Vi har samarbejde med det lokale bibliotek. Her låner vi bøger, besøger dem, leger der og deltager i deres kulturtilbud.

Vi besøger den lokale kirke til jul.

Til højtider kommer der f.eks. forespørgsel fra den lokale handelsstandsforening om at børnene vil bidrage med pynt til byen.

Vi inviteres årligt på besøg i Fjerritslev Kino, hvor vi sammen med byens andre børnehaver ser film.

Børnehaven bruger gerne lokalområdet, og tager på småudflugter til dyrskuepladsen, boldbanerne, den nærliggende skov, ”byens største kastanjetræ”, ligesom vi også har været rundt i byen for at kigge efter haner, som er Fjerritslevs vartegn.

Vi besøger plejehjemmet, hvor vi bl.a. synger for beboerne.

I vuggestuen kommer vi nemt rundt i lokalsamfundet med vores ladcykler. Det giver os mulighed for at komme ud og se bondegårdene og deres dyr på markerne, køre ned til købmanden og handle planter, eller tømmerhandlen for at købe jord til vores højbede, samt en tur forbi Falck stationen for at se en brandbil eller ambulance.

---

## Arbejdet med det fysiske, psykiske og æstetiske børnemiljø

”Arbejdet med det fysiske, psykiske og æstetiske børnemiljø i dagtilbuddet skal integreres i det pædagogiske arbejde med etablering af pædagogiske læringsmiljøer.

Børnemiljøet skal vurderes i et børneperspektiv, og børns oplevelser af børnemiljøet skal indtages under hensyntagen til børnenes alder og modenhed.”

***Den styrkede pædagogiske læreplan, Rammer og indhold, s. 30***

---

### Hvordan integrerer vi det fysiske, psykiske og æstetiske børnemiljø i det pædagogiske læringsmiljø?

Det er vigtigt for os at der er en god stemning i huset.

Vi vægter at vi alle siger godmorgen til hinanden i øjenhøjde og viser glæde ved gensynet. Det har medført at vi nu ser børnene på egen hånd giver krammere og viser glæde i mødet med deres venner.

Når vi indretter os i institutionen, både inde og ude, at vi er beviste om hvilken stemning der er i rummet og hvordan det påvirker de æstetiske læreprocesser og medvirker til at skabe et godt børnemiljø generelt.

Den proces, hvor børn igennem kreative aktiviteter bearbejder indtryk og oplevelser til æstetiske udtryk og nye forståelser, kaldes for Æstetiske læreprocesser. Indtryk eller impulser skal pirre vores sanser og følelser og gøre os nysgerrige. Det er intensiteten af impulsen som har betydning for i hvor høj grad, vi åbner os op for den læring som en æstetisk læreproces rummer. Derudover er kvaliteten af den æstetiske læreproces, afhængig af den følelsesmæssige genklang som oplevelsen eller impulsen sætter i gang i os.

Vi indretter vores rum både inde og ude, så børnene har mulighed for at se f.eks. billeder fra de bøger vi læser, eller når vi har et emne om f.eks. ræven, så har vi ud over billeder og plancher med ræve, også udstoppede ræve som børnene kan se og føle på. Vi har flere steder på legepladsen pyntet træerne med sommerfugle billeder, som børnene har lavet, så børnenes produkter også er med til at påvirke stemningen på legepladsen.

De æstetiske læreprocesser er det vigtigste element i legen. I legen er vi mest åbne for verden og mest fantasifulde. Det er derfor vigtigt i børnenes leg, at der bliver skabt rum for at børnene kan fordybe sig i legen og eksperimenterer. Dette er vigtigt at være opmærksom på, når man indretter f.eks. et grupperum eller legepladsen i institutionen.

Vi er der ud over også opmærksomme på at institutionen indrettes sådan, at der bliver mulighed for at komme i flow. Det at komme i flow betyder, at man i en aktivitet f.eks. leg, arbejde eller kreative aktiviteter kommer i en tilstand af opslugthed, koncentration, glæde, selvforglemmelse, altså at man glemmer verden omkring sig og bliver opslugt af aktiviteten. Det der gør at vi kommer i flow, er når vores færdigheder og vores udfordringer kommer i balance. Det vil sige i børnehaven, at når vi tilrettelægger de pædagogiske aktiviteter ud fra børnenes udviklingsniveau, er der mulighed for at børnene kommer i flow. Er udfordringen der imod for stor kan det betyde, at

barnet føler sig utilstrækkelig og mister lysten til at deltage i aktiviteterne, er udfordringen for lille vil barnet komme til at kede sig og igen miste lysten til at deltage.

Det er vigtigt for os, at vi skaber et børnemiljø, hvor der er ro og mulighed for fordybelse.

Vi har indrettet et "Godnat bibliotek" i vores nyrenoverede lokale, som binder vuggestue og børnehave sammen.



Vi understøtter via visuelle udtryk/sange/rim og remser



---

## De seks læreplanstemaer



---

”Den pædagogiske læreplan skal udarbejdes med udgangspunkt i seks læreplanstemaer samt mål for sammenhængen mellem læringsmiljøet og børns læring.

Det skal fremgå af den pædagogiske læreplan, hvordan det pædagogiske læringsmiljø understøtter børns brede læring inden for og på tværs af de seks læreplanstemaer.”

***Den styrkede pædagogiske læreplan, Rammer og indhold, s. 32***

---

## Alsidig personlig udvikling

”Alsidig personlig udvikling drejer sig om den stadige udvidelse af barnets erfaringsverden og deltagelsesmuligheder. Det forudsætter engagement, livsduelighed, gåpåmod og kompetencer til deltagelse.”



***Den styrkede pædagogiske læreplan, Rammer og indhold, s. 36-37***

Pædagogiske mål for læreplanstemaet:

1. Det pædagogiske læringsmiljø skal understøtte, at alle børn udfolder, udforsker og erfarer sig selv og hinanden på både kendte og nye måder og får tillid til egne potentialer. Dette skal ske på tværs af blandt andet alder, køn samt social og kulturel baggrund.
2. Det pædagogiske læringsmiljø skal understøtte samspil og tilknytning mellem børn og det pædagogiske personale og børn imellem. Det skal være præget af omsorg, tryghed og nysgerrighed, så alle børn udvikler engagement, livsduelighed, gåpåmod og kompetencer til deltagelse i fællesskaber. Dette gælder også i situationer, der kræver fordybelse, vedholdenhed og prioritering.

### Hvordan understøtter vores pædagogiske læringsmiljø børnenes alsidige personlige udvikling?

Herunder, hvordan vores pædagogiske læringsmiljø:

- Understøtter de to pædagogiske mål for temaet Alsidig personlig udvikling
- Tager udgangspunkt i det fælles pædagogiske grundlag

- Ses i samspil med de øvrige læreplanstemaer.

Vores pædagogiske planlægning tager udgangspunkt i at medtænke barnets perspektiv, deltagelse, børnefællesskabet, børnegruppens sammensætning og børnenes forskellige forudsætninger.

Vi har basisgrupper med primær voksne tilknyttet, som får et særligt kendskab til det enkelte barn. Her får barnet opbygget et særligt tilhørsforhold. Der er faste genkendelige rammer, hvor de kan udfolde sig trygt. Den primære voksne kender barnets nærmeste udviklingszone (NUZU), så barnet herved får passende udfordringer.

Vi skaber rammer, hvor der er mulighed for leg og fordybelse. Her får det enkelte barn mulighed for at være sammen med andre børn i mindre lege- og aktivitetsgrupper. Dette med udgangspunkt i det enkelte barns udviklingstrin og interesse.

I hverdagen støtter vi det enkelte barn i at sætte ord på egne og andres handlinger, intentioner og følelser.

Vi giver os tid til at børnene kan være selvhjulpne, vi støtter og opmuntrer samt hjælper ved behov i forbindelse med toiletbesøg, tøjskift, spisning, vaske hænder mm.

Vi understøtter barnets gå-på-mod i alle situationer med nærvær, opmuntring og guidning, så de får en succesoplevelse, som de vokser af. De voksne står klar til at hjælpe og understøtte, hvis udfordringen bliver for stor.



En gruppe vuggestuebørn på tur på udkig efter dyr i den nærliggende natur.

## Social udvikling

”Social udvikling er udvikling af sociale handlemuligheder og deltagelsesformer og foregår i sociale fællesskaber, hvor børnene kan opleve at høre til, og hvor de kan gøre sig erfaringer med selv at øve indflydelse og med at værdsætte forskellighed.

Gennem relationer til andre udvikler børn empati og sociale relationer, og læringsmiljøet skal derfor understøtte børns opbygning af relationer til andre børn, til det pædagogiske personale, til lokal- og nærmiljøet, til aktiviteter, ting, legetøj m.m.”



**Den styrkede pædagogiske læreplan, Rammer og indhold, s. 38-39**

Pædagogiske mål for læreplanstemaet:

1. Det pædagogiske læringsmiljø skal understøtte, at alle børn trives og indgår i sociale fællesskaber, og at alle børn udvikler empati og relationer.
2. Det pædagogiske læringsmiljø skal understøtte fællesskaber, hvor forskellighed ses som en ressource, og som bidrager til demokratisk dannelse.

### Hvordan understøtter vores pædagogiske læringsmiljø børnenes sociale udvikling?

Herunder, hvordan vores pædagogiske læringsmiljø:

- Understøtter de to pædagogiske mål for temaet Social udvikling
- Tager udgangspunkt i det fælles pædagogiske grundlag
- Ses i samspil med de øvrige læreplanstemaer.

Ved at børnene er tilknyttet en primærgruppe med faste primærpersoner, sikre vi at alle børn bliver set og får mulighed for at føle sig som en del af et fællesskab. De voksne har positive forventninger til børnene, er anerkendende og ser forskellige situationer i børneperspektiv.

Der skabes en balance mellem planlagte og spontane fællesskaber. Det være sig voksenstyrede læringssituationer samt leg i større eller mindre grupper. De voksne skaber rammerne med tryghed, ro og forudsigelighed, der giver børnene mulighed for at udvikles i sammenspil med andre børn og de voksne gennem forskellige aktiviteter (eks: forskellige spil, hvor der er fokus på koncentration, øvelse i at tabe/vinde, øve glæde uden at hovere, skuffelse uden gråd, empati for hinanden, glædes på hinandens vegne og turtagning), daglige rutiner (eks: hjælpe i køkkenet, med borddækning og fodring/pasning af dyrene, som giver følelsen af at kunne bidrage til fællesskabet).

Måltidet udgør et betydningsfuldt fællesskab omkring et fælles tredje, som er en daglig tilbagevendende begivenhed. Her er der fokus på maddannelse og samtalekultur, hvor der er et fælles omdrejningspunkt. Nemlig hvad spiser vi, hvordan omgås vi ved et fælles måltid med turtagning ved at sende mad rundt. Øvelse i bordskik og skift i tale/lyttepositioner. Ved måltiderne

har børnene faste pladser, så rutinen er genkendelig og scenen velkendt. Siddepladserne justeres efter behov, når vi vurderer at det er nødvendigt. Enten for at skabe nye relationer eller for at bryde et mønster, som er uheldigt.

Legen er betydningsfuld for barnets udvikling af legerelationer og mestring i at indgå i forskellige fællesskaber, på kryds og tværs af alder, køn og kulturel baggrund. Den vigtigste rolle, som voksen, vil være at vurdere, hvornår børnene har brug for at vi støtter ved at gå foran, bagved og ved siden af i både leg og rutinesituationer. Vi er tæt på børnene i legen og hjælper med at skabe gode børnefællesskaber, samt lærer børnene at dele legetøjet med andre. De voksne hjælper børn, der har svært ved at komme ind i et legefællesskab, på forskellig vis, f.eks. ved at spørge sammen med barnet, om det må være med i legen eller opbygge en ny leg, der inviterer andre børn til at komme med i legen. De voksne laver forskellige aktiviteter med børnene og på den måde får børnene øje på forskellige kvaliteter hos hinanden.

Vi finder det betydningsfuldt at alle børn har en ven, derfor støtter vi børnene i at opbygge venskaber. Vi bruger bl.a. "Fri-for Mobberi", hvor vi italesætter følelser og hvad en god ven er. De voksne støtter børnene i legerelationerne og hjælper børnene med at løse svære situationer samt udvikle begyndende empati. Vi laver makkerpar, som har til formål at det enkelte barn har en fast makker at holde i hånd ved gåture, sidde ved siden af til samling og spisning. Ingen bliver på den måde fravalgt.

Ved daglig samling i primærgruppen, her får alle mulighed for at komme til orde og blive set. Den voksne skal sikre at den enkeltes bidrag anerkendes og børnene hjælpes i gensidighed, og med at få øje på hinandens bidrag til fællesskabet.

Vi ser barnets intention bag deres handling. Vi møder barnet med åbne, anerkendende spørgsmål, så barnet selv har mulighed for at forklare sig og ser barnets perspektiv.

Forældresamarbejdet omkring barnets sociale udvikling vægtes højt via den daglige dialog og forældresamtaler, fordi det åbner op for en fælles forståelse af barnets perspektiv og sociale liv hjemme og i institutionen, så vi sammen kan understøtte barnets læring og opbygning af indbyrdes relationer og fællesskaber.



Bamser til "Fri for mobberi"

---

## Kommunikation og sprog

”Børns kommunikation og sprog tilegnes og udvikles i nære relationer med barnets forældre, i fællesskaber med andre børn og sammen med det pædagogiske personale.

Det centrale for børns sprogtiltagelse er, at læringsmiljøet understøtter børns kommunikative og sproglige interaktioner med det pædagogiske personale. Det er ligeledes centralt, at det pædagogiske personale er bevidst om, at de fungerer som sproglige rollemodeller for børnene, og at børnene guides til at indgå i fællesskaber med andre børn.”



**Den styrkede pædagogiske læreplan, Rammer og indhold, s. 40-41**

Pædagogiske mål for læreplanstemaet:

1. Det pædagogiske læringsmiljø skal understøtte, at alle børn udvikler sprog, der bidrager til, at børnene kan forstå sig selv, hinanden og deres omverden.
2. Det pædagogiske læringsmiljø skal understøtte, at alle børn opnår erfaringer med at kommunikere og sprogliggøre tanker, behov og ideer, som børnene kan anvende i sociale fællesskaber.

### Hvordan understøtter vores pædagogiske læringsmiljø børnenes kommunikation og sprog?

Herunder, hvordan vores pædagogiske læringsmiljø:

- Understøtter de to pædagogiske mål for temaet Kommunikation og sprog
- Tager udgangspunkt i det fælles pædagogiske grundlag
- Ses i samspil med de øvrige læreplanstemaer.

Med udgangspunkt i ICDP, som vores pædagogiske grundlag, har vi stor fokus på at understøtte, stimulere og motivere børnenes kommunikative og sproglige udvikling i det pædagogiske læringsmiljø, hvilket foregår gennem flere forskellige pædagogiske metoder.

Ved samling i primærgrupperne, indgår der ofte remser eller sange, der også kan indeholde fagter, som tydeliggør meningen i sangen og gør, at alle børn kan være deltagende. Børnene kan ved hjælp af fagterne til remserne/sangene, fortælle de voksne og de andre børn, hvilken sang de kunne tænke sig, at vi synger. Eks: Mester Jacob, Trolden i Æsken, På et lille grønt blad, Sommerfugle-sangen, Mormors Hus.

Samling kan f.eks. også bruges til at snakke om det læreplanstema, man er i gang med. Vi skal være meget konkrete. Når vi forklarer ord, viser vi billeder, laver små rollespil eller lege. Eks: Grøftekanten havde emne om fuglene på legepladsen. Der var sat billeder af de forskellige fugle med deres navn op i en bålhytte, så børnene og de voksne kunne kigge på dem og snakke om, hvilke fugle de så i træerne, på græsplænen eller flyvende i luften. Til en samling snakkede vi om, hvordan fuglene kvadrede og hvordan, vi kunne høre forskel på de forskellige fugle og så øvede vi alle i at sige som fuglene. F.eks. skulle vi sige som bogfinken: ”Det, det, det, det kan jeg sige, lige så tit det skal være.” Den sætning blev øvet mange gange. Der blev desuden gemt et antal fuglekort på legepladsen, som børnene ud fra et tilsvarende sæt kort skulle finde i den rigtige

rækkefølge. Et slags memory-spil, som udover bevægelse i legen også gav god anledning til en snak om de forskellige fugle.

I vuggestuen understøtter vi det verbale sprog ved brug af tegn til tale, der giver børnene mulighed for at udtrykke deres behov, f.eks. ved tegnene for: mere, tørstig, ble, sut, sove, stop og færdig. Vi ser at tegnene er med til at give børnene en tryghed i kommunikationen, da de hurtigere kan forklare sig og forståelsen bliver nemmere når ordene bliver koblet til et tegn.

De voksne giver tid og plads til, at alle børn får mulighed for at ytre sig i gruppen og guider og hjælper med at få italesat budskabet fra børnene, ved at være imødekommende, åbne, lyttende, tydelig i sit kropssprog og sin ansigtsmimik, sætte ord på og spørgende i forhold til, om barnets ytring/intention er rigtig forstået. På den måde tager den voksne ansvar for og sørger for, at alle børn føler sig hørt og forstået.

Dialogisk læsning bruges som en sprogpædagogisk aktivitet/-redskab, hvor en historie fortælles og gengives på forskellige måder, så udvalgte ord gentages mange gange: højtlesning, samtaler om historien, billeder på væggene om historien, teater/lege med udklædning om historien, samt kreative aktiviteter der relaterer til historien.

Mål: Dialogisk læsning støtter børnenes sprogudvikling kommunikativt, det udvikler ordforråd, det styrker udtalen og det lærer børnene at lytte koncentreret. Derudover styrker det også børnenes sociale kompetencer og skaber mulighed for at opbygge venskaber og blive en del af et fællesskab.

Vi laver den lovpligtige sprogtest "Hjernen og Hjertet" fra Rambøll, på alle børn der har alderen 3,3 år, for at få et dokumenteret overblik over det enkelte barns sproglige forståelse og kommunikation i forhold til materialet.

Sprogvurdering og SMTTE laves på alle børn med dansk som andetsprog i alderen 3-5 år, så der på baggrund af den sproglige vurdering af det enkelte barn laves en individuel SMTTE-model, som er det sprogpædagogiske arbejdsredskab i forhold til en målrettet indsats i det pædagogiske læringsmiljø i udviklingen af barnets sproglige og kommunikative kompetencer. Der foregår et tæt samarbejde med forældrene, i det de indkaldes til samtaler med tolk (hvis der er brug for det), hvor personalet får informationer om barnets sproglige kunnen på modersmålet, forældrene informeres om resultatet af sprogvurderingen og aftaler om fællesindsats for barnets sproglige udvikling.

Udviklingsplaner kan laves på børn med forskellige udfordringer, herunder også kommunikative og sproglige udfordringer. Udviklingsplaner bruges på samme måde som SMTTE-modeller som et sprogpædagogisk arbejdsredskab i forhold til en målrettet indsats i det pædagogiske læringsmiljø i udviklingen af barnets sproglige og kommunikative kompetencer. Der foregår et tæt samarbejde med forældrene, i det de indkaldes til samtaler med tolk (hvis der er brug for det), hvor personalet får informationer om barnets sproglige/kommunikative kunnen i hjemmet, forældrene informeres om og supplerer til udviklingsplanen og aftaler om fællesindsats for barnets sproglige udvikling.

DPU (Dansk Pædagogisk Undersøgelse) laves i samarbejde med forældrene og PPR.

## Krop, sanser og bevægelse



”Børn er i verden gennem kroppen, og når de støttes i at bruge, udfordre, eksperimentere, mærke og passe på kroppen – gennem ro og bevægelse – lægges grundlaget for fysisk og psykisk trivsel.

Kroppen er et stort og sammensat sansesystem, som udgør fundamentet for erfaring, viden, følelsesmæssige og sociale processer, ligesom al kommunikation og relationsdannelse udgår fra kroppen”.

**Den styrkede pædagogiske læreplan, Rammer og indhold, s. 42-43**

Pædagogiske mål for læreplanstemaet:

1. Det pædagogiske læringsmiljø skal understøtte, at alle børn udforsker og eksperimenterer med mange forskellige måder at bruge kroppen på.
2. Det pædagogiske læringsmiljø skal understøtte, at alle børn oplever krops- og bevægelsesglæde både i ro og i aktivitet, så børnene bliver fortrolige med deres krop, herunder kropslige fornemmelser, kroppens funktioner, sanser og forskellige former for bevægelse.

### Hvordan understøtter vores pædagogiske læringsmiljø udviklingen af børnenes krop, sanser og bevægelse?

Herunder, hvordan vores pædagogiske læringsmiljø:

- Understøtter de to pædagogiske mål for temaet Krop, sanser og bevægelse
- Tager udgangspunkt i det fælles pædagogiske grundlag
- Ses i samspil med de øvrige læreplanstemaer.

Institutionen skaber de fysiske rammer – så alle børn udfordres såvel ude på legepladsen som indenfor.

Vi har egen køkkenhave bestående af højbede. Børnene hjælper med at så og høste grøntsagerne, som herefter bruges i forbindelse med vores madordning.

Legepladsen lægger op til, at børnene eksperimenterer med at bevæge sig på forskellige underlag såsom sand, græs, fugtige områder, tørt, hårdt og blødt.

Vi synger om, benævner og taler om kroppen. Børnene tilskyndes til at indgå i leg og bevægelsesaktiviteter i fællesskabet med andre børn. Sanglege, bevægelseslege og andre motoriske aktiviteter afholdes ude såvel som inde. Finmotoriske aktiviteter implementeres i aktiviteterne i dagligdagen og større projekter.

Legepladsen ligger op til, at vi arbejder med sanseintegration, i det daglige arbejde: vi hører, smager, føler, dufter og ser. Vi udforsker og finder nye læringsmiljøer på legepladsen.

Vi arbejder med ”Fri for Mobberi”, hvor børnene bl.a. lærer om egen kropsbevidsthed, får en fornemmelse/ respekt for andres personlige grænser, eksempelvis børnemassage og det at vi italesætter børnenes følelser, i vores daglige arbejde.

Børnene bruger deres sanser, når de ser på fiskene i akvariet, leger i sandkassen, klatrer i træer, leger i det høje græs og blomsterne, er ude i naturen, lugter til vores krydderurter og blomster i højbedene, smager og forarbejder vores frugt, grøntsager og bær. De kravler, hopper, går, løber, cykler, gynger og klatrer dagligt.

## Natur, udeliv og science

”Naturoplevelser i barndommen har både en følelsesmæssig, en kropslig, en social og en kognitiv dimension.

Naturen er et rum, hvor børn kan eksperimentere og gøre sig de første erfaringer med naturvidenskabelige tænke- og analysemåder. Men naturen er også grundlag for arbejdet med bæredygtighed og samspillet mellem menneske, samfund og natur.”



**Den styrkede pædagogiske læreplan, Rammer og indhold, s. 44-45**

Pædagogiske mål for læreplanstemaet:

1. Det pædagogiske læringsmiljø skal understøtte, at alle børn får konkrete erfaringer med naturen, som udvikler deres nysgerrighed og lyst til at udforske naturen, som giver børnene mulighed for at opleve menneskets forbundethed med naturen, og som giver børnene en begyndende forståelse for betydningen af en bæredygtig udvikling.
2. Det pædagogiske læringsmiljø skal understøtte, at alle børn aktivt observerer og undersøger naturfænomener i deres omverden, så børnene får erfaringer med at genkende og udtrykke sig om årsag, virkning og sammenhænge, herunder en begyndende matematisk opmærksomhed.

### Hvordan understøtter vores pædagogiske læringsmiljø, at børnene gør sig erfaringer med natur, udeliv og science?

Herunder, hvordan vores pædagogiske læringsmiljø:

- Understøtter de to pædagogiske mål for temaet Natur, udeliv og science
- Tager udgangspunkt i det fælles pædagogiske grundlag
- Ses i samspil med de øvrige læreplanstemaer.

Børnene får mulighed for at gøre sig erfaringer indenfor såvel som udenfor ”hegnet”. Alle børn kan hver dag gå på opdagelse på legepladsen, som er indrettet med alsidige læringsmiljøer. Der er klynger af træer, som i et børneperspektiv, opleves som skov. De får en følelse af at gå på opdagelse i ”den store verden”.

Børnene oplever og gør sig erfaringer med naturens kræfter og forskellige årstider ved blot at få muligheden for at være ”til stede”. Det pædagogiske læringsmiljø understøtter yderligere ved at det pædagogiske personale følger barnets spor og er bevidste om at ”gå foran”, ”bagved” og ”ved siden af”. Børnene udfordres ved at der sker ændringer i miljøet enten skabt af naturens egne kræfter eller ved at personalet skaber nye opmærksomhedspunkter.



Der arbejdes med de 4 elementer jord, ild, vand og luft. Der eksperimenteres/bruges science, når der f.eks. undersøges, hvad der sker, når vi putter vand i en handske og hænger den i et træ i frostvejr, eller hvad der sker med de hjemmelavede vindmøller når det blæser?

Det pædagogiske personale stiller spørgsmål og sammen med børnene undersøger vi svaret. Børnene øves her i at reflektere på egen hånd og i samarbejde med andre. Her kan også IT understøtte læring ved at vi sammen finder forskellige årsagssammenhænge. Eller hvad var det lige for en fugl vi så her, blomst eller kryb og kravl?

Der arbejdes med forskellige temaer, som understøtter de 6 læreplanstemaer på forskellig vis.

Vi har højbede, hvor børnene deltager i processen fra jord til bord. F.eks. de forbereder jorden, sår og høster rødbeder, der bages og spises til frokost. Undervejs sker der værdifulde dialoger med børnene. Der er forskellige størrelser og former. Der iagttages ormehuller og dette kan så give anledning til nye samtaler. Der læres herved nye begreber og børnene skal samarbejde med de andre børn i gruppen omkring et fælles tredje.

Vi tilrettelægger ture uden for hegnet, enten i lokalområdet eller kører i bus til skoven og herved udforsker andre naturområder og naturmaterialer.

Vuggestuebørnene bruger bl.a. ladcykler for at komme ud i lokalområdet, her besøger de bl.a. børnehaven GI Dalhøj (som har dyr) eller cykler ud i naturen i nærmiljøet.

Vi har naturkasser, som indeholder materiale til temaer. Her bliver børnene mødt gennem forskellige læringsstile, hvilket muliggør at alle børn bliver inkluderet, da børn lærer forskelligt.

Vi har en større natursamling, som børnene præsenteres for.

Når børn færdes i naturen og bliver mødt hvor de er og samtidigt understøttes i deres nærmeste udviklingstrin (NUZO), erfarer de, at de kan "mestre" og håndtere alsidige udfordringer. Herved styrkes også den alsidige personlige udvikling. Børnene tages alvorlig.

Børnene indvies i genbrugstanken og affaldsindsamling samt naturens processer fra liv til død. Nye ord som "cyklus" præsenteres og er et eksempel på "dagens/ugens ord", som der arbejdes med i perioder.

Vi afholder naturbanko, hvor alle kan deltage.

Vi lader os inspirere af "De Grønne spirer" og har gennem flere år modtaget "Det grønne Flag."

Vi går ofte den samme tur, så vi kan se, hvordan naturen ændrer sig, når årstiderne skifter.



Vi har det grønne flag

Vuggestuens børn har indsamlet blade, som de i fællesskab har lavet til en fin collage.



---

## Kultur, æstetik og fællesskab

”Kultur er en kunstnerisk, skabende kraft, der aktiverer børns sanser og følelser, ligesom det er kulturelle værdier, som børn tilegner sig i hverdagslivet.

Gennem læringsmiljøer med fokus på kultur kan børn møde nye sider af sig selv, få mulighed for at udtrykke sig på mange forskellige måder og forstå deres omverden.”



**Den styrkede pædagogiske læreplan, Rammer og indhold, s. 46-47**

Pædagogiske mål for læreplanstemaet:

1. Det pædagogiske læringsmiljø skal understøtte, at alle børn indgår i ligeværdige og forskellige former for fællesskaber, hvor de oplever egne og andres kulturelle baggrunde, normer, traditioner og værdier.
2. Det pædagogiske læringsmiljø skal understøtte, at alle børn får mange forskellige kulturelle oplevelser, både som tilskuere og aktive deltagere, som stimulerer børnenes engagement, fantasi, kreativitet og nysgerrighed, og at børnene får erfaringer med at anvende forskellige materialer, redskaber og medier.

### Hvordan understøtter vores pædagogiske læringsmiljø, at børnene gør sig erfaringer med kultur, æstetik og fællesskab?

Herunder, hvordan vores pædagogiske læringsmiljø:

- Understøtter de to pædagogiske mål for temaet Kultur, æstetik og fællesskab
- Tager udgangspunkt i det fælles pædagogiske grundlag
- Ses i samspil med de øvrige læreplanstemaer.

Børnene indgår dagligt i forskellige fællesskaber. De tilhører alle en fast basisgruppe med faste primærvoksne. Herudover er de en del af et stort fællesskab og i perioder små fællesskaber. I deres basis fællesskab holder de samling hver dag. Her opbygges tillid og tryghed, hvor den enkelte får mulighed for at øve sig i at udtrykke sig i en gruppe. Det være sig gennem egen fortælling eller oplevelser fra hjemmet. Børnene oplever fællesskab gennem sang og bevægelseslege. De dramatiserer små eventyr som f.eks. Guldlok og de 3 bjørne og De 3 Bukkebruse.

Vi inviterer kunstnere udefra f.eks. sang og teater.

Vi låner bøger på biblioteket og deltager i kulturelle arrangementer her.

Deltager i Spil Sammen og Syng Dansk. Vi har deltaget i projekter i samarbejde med ”Børns møde med kunsten”.

Vi har opbygget forskellige traditioner. Det er både i hverdagen og højtider. Vi inviterer forældre og bedsteforældre i forskellige sammenhænge, sommerfest, julearrangement og arbejdsdage.

Børnene danser og synger, hvor de f.eks. inspireres gennem musik via iPads.

Vi udsmykker institutionen med børnenes egne kreative udtryk.  
Her eksempel på udstilling for forældrene i vuggestuen.





---

# Evalueringskultur



---

”Lederen af dagtilbuddet er ansvarlig for at etablere en evalueringskultur i dagtilbuddet, som skal udvikle og kvalificere det pædagogiske læringsmiljø.

Lederen er ansvarlig for, at arbejdet med den pædagogiske læreplan evalueres mindst hvert andet år med henblik på at udvikle arbejdet. Evalueringen skal tage udgangspunkt i de pædagogiske mål og herunder en vurdering af sammenhængen mellem det pædagogiske læringsmiljø i dagtilbuddet og børnenes trivsel, læring, udvikling og dannelse.

Evalueringen skal offentliggøres.

Lederen af dagtilbuddet er ansvarlig for at sikre en løbende pædagogisk dokumentation af sammenhængen mellem det pædagogiske læringsmiljø og børnenes trivsel, læring, udvikling og dannelse. Den pædagogiske dokumentation skal indgå i evalueringen.”

***Den styrkede pædagogiske læreplan, Rammer og indhold, s. 50-51***

Det er ikke et lovkrav at beskrive dagtilbuddets dokumentations- og evalueringspraksis i den pædagogiske læreplan, men det kan være en fordel i udarbejdelsen af læreplanen at forholde sig til den løbende opfølgning og evaluering af indholdet i læreplanen.

**Hvordan skaber vi en evalueringskultur, som udvikler og kvalificerer vores pædagogiske læringsmiljø?**

**Det vil sige, hvordan dokumenterer og evaluerer vi løbende vores pædagogiske arbejde, herunder sammenhængen mellem det pædagogiske læringsmiljø og de tolv pædagogiske mål?**

**Hvordan evaluerer vi arbejdet med den pædagogiske læreplan, som skal foretages mindst hvert andet år?**

Formålet med den pædagogiske dokumentation er at synliggøre barnets trivsel, læring, udvikling og dannelse. Vi beskriver og reflekterer over læringsmiljøet, synliggør den faglige intention og vurderer på det dokumenterede i evalueringsprocessen. Dette gøres på mange forskellige måder:

- Mundtligt (daglige historier mellem personale eller til forældre, teammøder, personalemøder, netværksmøder og Kompetence Forum).
- Skriftligt (SMTTE-model, Kvalitetscirklen, Udviklingsplaner, AULA
- Visuelt billeder AULA, billedcollager, tegnekopier relateret til emner/projekter og børnetegninger).

De tre måder at evaluere på, kan foregå dagligt, ugentligt eller månedligt. Vi ønsker at inddrage børnene, som aktive deltagere, og refleksioner og udsagn fra børnene skal medtages i dokumentationen, hvor det giver mening. Ved hjælp af vores evaluering skal vi se sammenhængen mellem faglige intentioner, mål, indsats og effekt og få ny viden til brug for kvalificering af læringsmiljøet. Dette gøres gennem diskussion, debat, formelle og uformelle samtaler med konklusion, gennemgang af systematisk dokumentationsmateriale, fotos, undersøgelser og vurderinger.

Afdelingslederne har været igennem et Diplom-modul i "Faglig ledelse, organisering og udvikling af læringsmiljøer" samt "Faglig ledelse, evalueringskultur og kvalitetsudvikling". Dette har givet en indsigt i mange forskellige evalueringsmetoder og metoder til at inspirere og udvikle pædagogiske læringsmiljøer. Pædagogerne i institutionerne har desuden været på kurser som Faglige Fyrtårne, så de er klædt godt på i forhold til de styrkede læreplaner. Vi har sammen udvalgt 2 modeller, SMTTE- og Kvalitetsmodellen, som vi foreløbig bruger til vores emner/projekter og evalueringer af samme.

Vores formål med evalueringerne er, at det pædagogiske læringsmiljø hos os skal sikre, at alle børn i vores institution oplever, at de har adgang til gode, trygge og inspirerende lege- og læringsmuligheder, hvor de kan være aktivt deltagende og fordybende i leg, både alene og i lege- og læringsfællesskaber og herigennem føle sig værdsat og anerkendt. Alle børnene skal også opleve, at vi har rummelige, udviklende og sjove legemiljøer, hvor der er gode muligheder for kropslige udfoldelser.

Personalet arbejder dagligt med stående refleksioner og indre refleksioner i nuet, hvor spørgsmålet er:

Virker det vi gør?  
Hvordan virker det?  
Hvorfor virker det?  
Hvilke indsats har vi gjort, for at det virker?  
Hvad var børnene optaget af?  
Hvad skal eventuelt justeres?

Vores pædagogiske dokumentation skal være et redskab til at:

Udfolde børnenes perspektiver.

Synliggøre læringsmiljøets indretning og brug.

Udvide kommunikation mellem det pædagogiske personale og forældrene omkring børnenes leg, læring, udvikling, trivsel og dannelse.

Synliggøre den pædagogiske faglighed.

Opbygge en evalueringskultur.

Vores mål er at få skabt en evalueringskultur, hvor vi samler op på og lærer mere om, hvad der fungerer godt hos os, og hvad vi gerne vil videreudvikle. Vi skal hele tiden tænke, hvorfor gør vi det, vi gør?

Der er tre trin i den evaluerende praksis:

1. Vi gør formålet med evalueringen tydelig.
2. Vi dokumenterer med fokus på læringsmiljø og fælles refleksion.
3. Vi analyserer og sætter en retning for den fremtidige praksis.

Vi skal tænke i flere perspektiver, når vi evaluerer. Der er ledelsens, personalets, børnenes og forældrenes perspektiv.

Ved det årlige tilsyn udvælges et fokus på det kommende år, som vil være genstand for en øget opmærksomhed og dermed dokumentation og evaluering.

Rammerne for det pædagogiske læringsmiljø med sammenhæng til børnehaveklassen/førskolen evalueres 1 gang om året sammen med skolen og børnehaverne.

---



# Her kan I finde yderligere inspiration til arbejdet med den pædagogiske læreplan

Til at understøtte og inspirere jeres videre arbejde med den styrkede pædagogiske læreplan er der udviklet en række øvrige materialer. Alle inspirationsmaterialer – nuværende og kommende – kan findes på [www.emu.dk/omraade/dagtilbud](http://www.emu.dk/omraade/dagtilbud)



**Redskab til selvevaluering** er en ramme til systematisk at analysere jeres praksis inden for centrale områder i den styrkede pædagogiske læreplan.



**Redskab til forankringsproces** indeholder fem tilgange til, hvordan I kan arbejde med forandring og forankring af et stærkt pædagogisk læringsmiljø.



**Film** introducerer indholdet i og illustrerer hovedpointer fra publikationen *Den styrkede pædagogiske læreplan*.



**Forskellige tematiske materialer** dykker ned i viden om et tema og giver inspiration til dialog og handling. Her er bl.a. materialer om evaluering af pædagogisk praksis, som understøtter en systematisk tilgang til det at evaluere.

Der offentliggøres løbende nye temaer.

Alle materialer kan findes på [www.emu.dk/omraade/dagtilbud](http://www.emu.dk/omraade/dagtilbud)